

| | |
|--------------------------------|--|
| Наименование на Участника : | ТАЛ ИНЖЕНЕРИНГ ЕООД |
| Седалище по регистрация : | СОФИЯ 1532, Казичене, Индустриална зона Казичене-Запад |
| BIC; IBAN: | BIC RZBBBGSF IBAN BG31 RZBB 9155 1005 9057 13 |
| Булстат номер /ЕИК/ : | 121700101 |
| Точен адрес за кореспонденция: | СОФИЯ 1532, Казичене, Индустриална зона Казичене-Запад (държава, град, пощенски код, улица, №) |
| Телефонен номер : | 02/419 19 19; 0897 888 999 |
| Факс номер : | 02/ 418 18 18 |
| Представяващ: | Андон Тушев, Управител (име, фамилия, в качеството на) |
| e-mail : | office@talengineering.com |

ТЕХНИЧЕСКО ПРЕДЛОЖЕНИЕ

за изпълнение на обществена поръчка с предмет

„Подмяна на външна дограма на сградата на МВнР – Централно управление”

УВАЖАЕМИ ГОСПОЖИ И ГОСПОДА,

След като се запознахме и проучихме документацията с настоящото Техническо предложение правим следните обвързващи предложения за изпълнение на обществената поръчка с горесцитирания предмет:

I. След запознаване с всички документи и образци от документацията в настоящата процедура за възлагане на обществената поръчка с горесцитирания предмет, удостоверявам и потвърждавам, че представяваният от мен участник отговаря на изискванията и условията, посочени в нея.

II. Потвърждаваме, че ще изпълним обществената поръчка в сроковете и при условията, определени от Възложителя в документацията за обществената поръчка и посочени в проекта на договора.

III. Изпълнението на СМР, предмет на обществената поръчка (подробно посочени в документацията по настоящата поръчка и приложенията към нея), ще извършим за срок от 12 (дванадесет) месеца, при спазване на приложимите за предмета на обществената поръчка изисквания на Раздел II „Технически предписания и нормативна уредба“, приложими за изпълнение на съответната дейност, подробно описани в документацията за обществената поръчка и приложенията към нея, както и Техническата спецификация за изпълнение на поръчката – Приложение А от документацията за обществена поръчка.

IV. Декларирам, че срокът за обезпечаване на гаранционното обслужване е:

- за монтираната дограма (профил, стъклопакет, обков и др.) гаранционния срок е 60(шестдесет) месеца.

Заличено на осн.
чл.2 от ЗЗЛД

Заличено на осн.
чл.2 от ЗЗЛД

Заличено на осн.
чл.2 от ЗЗЛД

Заличено на осн.
чл.2 от ЗЗЛД

- за всички видове строителни, монтажни и довършителни работи, гаранционният срок е 60 (шестдесет) месеца, определен съгласно чл. 20, ал. 4, т. 4 от Наредба № 2/31.07.2003 г. за въвеждане в експлоатация на строежите в Република България и минимални гаранционни срокове за изпълнени строителни и монтажни работи, съоръжения и строителни обекти.

V. Декларирам, че съм запознат/а с проекта на договор за възлагане на обществената поръчка с горесцитирания предмет, поставените в него условия, приемам ги без възражения и в случай, че представляваният от мен участник бъде избран за Изпълнител, от името на последния приемам да сключа договор за възлагане на обществената поръчка изцяло в съответствие с проекта, приложен към документацията за обществената поръчка, в законоустановения срок.

VI. С подаване на настоящото предложение декларирам, че сме съгласни валидността на нашата оферта да бъде 4 (четири) месеца, считано от крайния срок за получаване на оферти, посочен в обявлението за процедурата.

VII. Декларирам, че при изготвяне на офертата са спазени задълженията, свързани с данъци и осигуровки, опазване на околната среда, закрила на заетостта и условията на труд.

VIII. Изпълнението на обществената поръчка ще извършим при спазване на приложимите за предмета на обществената поръчка изисквания на Раздел II „Технически предписания и нормативна уредба“ от документацията за обществената поръчка, Техническа спецификация за изпълнение на поръчката – Приложение А от документацията за обществена поръчка, наредбите и всички други нормативни документи, приложими за изпълнение на съответната дейност.

IX. Декларираме, че при изготвяне на офертата са спазени задълженията свързани с данъци и осигуровки, закрила на заетостта и условията на труд.

X. За изпълнение на предмета на обществената поръчка, прилагаме:

а) документ за упълномощаване, когато лицето, което подава офертата, не е законният представител на участника – оригинал;

б) Предложение за изпълнение на предмета на поръчката, в съответствие с Техническата спецификация и изискванията в настоящата документация;

в) линеен план-график за изпълнение на поръчката;

г). Диаграма на работната ръка

д). Концепция за изпълнение на поръчката

е). План за действие при изпълнение на поръчката.

ж). Детайли за завършване по периметъра

з). Предварителни статистически изчисления

и). Декларация по чл. 39, ал. 3, т. 1, б. „д“

й). Опис на предоставените мостри

| | |
|--|--|
| Дата | 28/11/2018 |
| Име и фамилия | Андон Тушев |
| Подпис на лицето (и печат) (законен представител на участника или от надлежно упълномощено лице) | Заличено на осн. чл.2 от ЗЗЛД |

*ЗАБЕЛЕЖКА:

Участник, който не отговаря на минималните технически изисквания или не е предоставил всички изискуеми документи ще бъде отстранен от участие.

ПРЕДЛОЖЕНИЕ ЗА ИЗПЪЛНЕНИЕ

на обществена поръчка с предмет

„Подмяна на външна дограма на сградата на МВнР – Централно управление“

УВАЖАЕМИ ГОСПОЖИ И ГОСПОДА,

След като се запознахме и проучихме документацията с настоящото Предложение правим следното обвързващо предложение за система на изпълнение:

Система S77/SD77, доставчик Alumil S.A., Гърция. Термоизолирана система от алуминий за изпълнението на прозорци, витрини, балконски и входни врати. Профилите са с модерен, прав дизайн, като отговарят на високите стандарти за изпълнение на обществени и частни сгради в Европа. В табличен вид Ви представям основните характеристики на системата.

| Общи характеристики | |
|---------------------------------|---|
| Ширина на касата | 77 mm |
| Ширина на крилото | 85 mm |
| Височина на касата | 61 mm |
| Височина на крилото | 73 mm (*подбира се според габаритите на позицията) |
| Височина на перото | 25mm |
| Изолатори | 40 mm, полиамид |
| Остъклителни възможности | от 23 mm до 72 mm |
| Специфични особености | <ul style="list-style-type: none"> - многокамерен среден уплътнител; - системни вулканизирани ъгли при промяна на посоката на централния уплътнител; - уплътнения в 3 равнини от EPDM; - системни ъглови сглобки от лят алуминий с канали за равномерно разпределение на лепилото; - изравнителни ъгли от неръждаема стомана; - носачи за стъклопакети, монтирани към вътрешна алуминиева част от профила; - стъклодържатели със затворено сечение за по-голяма сигурност; |

За изпълнението на обекта ще използваме троен стъклопакет с дебелина минимум 48мм, съставен от три флоатни стъкла – 6 mm Ниско емисионно / 4 mm Флоат / 6 mm Ниско емисионно, междини запълнени с газ Аргон за подобряване и осигуряване на коефициента на топлопреминаване не по-голям от 0,6 W/m²K.

Профилната система има 3 (три) нива на топлоизолация, като за изпълнение на

Заличено на осн.
чл.2 от ЗЗЛД

Заличено на осн.
чл.2 от ЗЗЛД

Заличено на осн.
чл.2 от ЗЗЛД

Заличено на осн.
чл.2 от ЗЗЛД

обекта предлагаме средно ниво, с коефициент на топлопреминаване при комбинация крило-каса от 1,9 W/m²K. По този начин гарантираме осреднен коефициент на топлопреминаване на алуминиевата дограма в комбинация със стъклопакета от 1,3 W/m²K.

За обков ще използваме продукти на фирма GU, Германия, с многоточково заключване за осигуряване на плътно затваряне. Обковите са тествани в комбинация със система S77.

За да се гарантира качеството на крайния продукт, не е достатъчно влагането на качествени материали. От изключителна важност е прецизността в процесите Производство и Монтаж.

За да осигурим качествената изработка на крайния продукт, разчитаме на екипа си от професионалисти, дългогодишен опит и използването на най-модерните машини на европейския пазар. Провеждаме контрол на качеството на всяка стъпка от производствения процес, като отделните проверки се отбелязват на специална чеклиста:

- Вид на профила (система);
- Цвят;
- Рязане, обработване – проверка за направата на всички необходими обработки – отводнения, проветрения, брави, дръжки, панти и други;
- Подготовка сглобяване – почистване на профилите, проверка на размерите, липса на дефекти;
- Сглобяване – поставяне на сглобки, лепило, смола;
- Поставяне на уплътнители;
- Поставяне на обков;
- Асемблиране на каси и крила, допълнителни профили;
- Поставяне на стъклодържатели;
- Общ преглед за отсъствие на дефекти и драскотини;
- Опаковане;

За това свидетелстват и притежаваните от нас сертификати :

- За интегрирана система за управление на качеството, сертифицирана съгласно стандарт БДС EN ISO 9001:2015;
- WINMARK за интегрирана система за осигуряване на качеството при производство на дограма, издаден ни от Wintech;

Правилният монтаж е от съществено значение за безпроблемната експлоатация на дограмата. Затова стриктно спазваме технологията за монаж на дограма, отделно приложение към техническото предложение.

Предоставяме и детайли за завършване към носещата конструкция, които ще осигурят необходимата въздухоплътност и водонепроницаемост.

| | |
|--|---|
| Дата | 28/ 11/ 2018 |
| Име и фамилия | Андон Тушев |
| Подпис на лицето (и печат) (законен представител на участника или от надлежно упълномощено лице) | Заличено на осн. чл.2 от ЗЗЛД |

Заличено на осн.
чл.2 от ЗЗЛД

Заличено на осн.
чл.2 от ЗЗЛД

Заличено на осн.
чл.2 от ЗЗЛД

Заличено на осн.
чл.2 от ЗЗЛД

Заличено на осн.
чл.2 от ЗЗЛД

Възложител: Министерство на външните работи
Изпълнител: "Тал Инженеринг" ЕООД
Обект : Подмяна външна дограма ЦУ на МВнР

Приложение „в“ към ОБРАЗЕЦ № 3

| № | СМР | Ед.мярка | Количество | Месеци | | | | | | | | | | | |
|----|---|----------|------------|--------|---|---|---|---|---|---|---|---|----|----|----|
| | | | | 1 | 2 | 3 | 4 | 5 | 6 | 7 | 8 | 9 | 10 | 11 | 12 |
| 1 | 2 | 3 | 4 | | | | | | | | | | | | |
| 1 | Подписване на Договор | | | | | | | | | | | | | | |
| 2 | Замерване на обекта | | | | | | | | | | | | | | |
| 3 | Идейно проектиране и поръчка на мат. | | | | | | | | | | | | | | |
| 4 | Доставка на поръчаните материали | | | | | | | | | | | | | | |
| 5 | Боядисване на материалите | м² | | | | | | | | | | | | | |
| 6 | Изграждане на мострен прозорец | бр. | 1 | | | | | | | | | | | | |
| 7 | Демонтиране, включително натоварване и извозване, на съществуващи прозорци | бр. | 1512 | | | | | | | | | | | | |
| 8 | Демонтиране, включително натоварване и извозване, на съществуващи врати | бр. | 60 | | | | | | | | | | | | |
| 9 | Взимане на мерки от място, производство, доставка и монтаж на дограма алуминиева тънкокафава елаксирана, троен стъклопакет 40 мм (6-12-4-12-6), нискоемисионно К-стъкло прозрачно и високоенергийно | м² | 4808 | | | | | | | | | | | | |
| 10 | Оформяне дограма външна страна съгласно техническата спецификация | м² | 2795 | | | | | | | | | | | | |
| 11 | Оформяне дограма вътрешна страна съгласно техническата спецификация | м² | 2795 | | | | | | | | | | | | |
| 12 | Възстановяване на разрушена мазика в помещенията и обработка ръбове съгласно техническата спецификация | м² | 2795 | | | | | | | | | | | | |
| 13 | Шпакловане, грундиране и двукратно боядисване на стени в помещенията (в зоната на дограмата), бял латекс | м² | 2795 | | | | | | | | | | | | |

Заличено на осн.
чл.2 от ЗЗЛД

1. График е ориентиран и служи единствено за ориентир на продължителността на отделните монтажни работи. График следва да бъде съгласуван и
2. При доставките и монтажа на обекта ще бъде необходим вертикален транспорт. Същия ще бъде необходим за повдигането и свалянето на алуминиева конструкция и стъклопакети по коите на които се работи

гр.София
11 2018 година

Изпълнител:

Заличено на осн.
чл.2 от ЗЗЛД

Заличено на осн.
чл.2 от ЗЗЛД

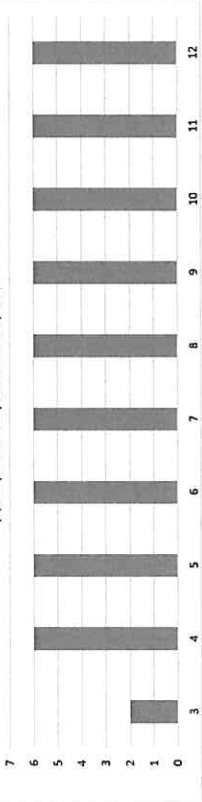
Заличено на осн.
чл.2 от ЗЗЛД

Взложител: Министерство на външните работи
Изпълнител "Тали Инженеринг" ЕООД
Обект: Подмяна външна дограма ЦУ на МВР

Приложение „Г“ към ОБРАЗЕЦ № 3

| № | СМР | Ед.марка | Количество | Тр чдни | Р броя | t дни | Месеци | | | | | | | | | | | |
|----|--|----------|------------|------------|-----------|-------|--------|---|---|---|---|---|---|----|----|----|--|--|
| | | | | | | | 3 | 4 | 5 | 6 | 7 | 8 | 9 | 10 | 11 | 12 | | |
| 1 | 2 | 3 | 4 | | | | | | | | | | | | | | | |
| 1 | Подписване на Договор | | | | | | | | | | | | | | | | | |
| 2 | Замерване на обекта | | | | | | | | | | | | | | | | | |
| 3 | Идейно проектиране и поръчка на мат. | | | | | | | | | | | | | | | | | |
| 4 | Доставка на поръчаните материали | | | | | | | | | | | | | | | | | |
| 5 | Боядисване на материалите | м² | | | | | | | | | | | | | | | | |
| 6 | Изграждане на мострен прозорец | бр. | 1 | | | | | | | | | | | | | | | |
| 7 | Демонтиране, включително наговаряне и извозване, на съществуващи прозорци | бр. | 1512 | 180 | 2 | 90 | 2 | 2 | | | | | | | | | | |
| 8 | Демонтиране, включително наговаряне и извозване, на съществуващи врати | бр. | 60 | 60 | 2 | 30 | | | 2 | | | | | | | | | |
| | Внимание на мерки от място, производство, доставка и монтаж на дограма алуминиева тълпокафа елуксирана, троен стъклопакет 40 мм (6-12-4-12-6), нискоемисионно К-стъкло прозрачно и високоенергийно | м² | 4808 | 1215 | 4,5 | 270 | | | | | | | | | | | | |
| 10 | Оформяне дограма външна страна съгласно техническата спецификация | м² | 2795 | 240 | 2 | 120 | | | | | | | | | | | | |
| 11 | Оформяне дограма вътрешна страна съгласно техническата спецификация | м² | 2795 | 240 | 2 | 120 | | | | | | | | | | | | |
| 12 | Възстановяване на разрушена мазилка в помещението и обработка рибоне съгласно техническата спецификация | м² | 2795 | | | | | | | | | | | | | | | |
| 13 | Шпакловане, грундиране и двукратно боядисване на стени в помещението (в зоната на дограмата), бял латекс | м² | 2795 | | | | | | | | | | | | | | | |

Диаграма на работната ръка



Заличено на осн.
чл.2 от ЗЗЛД

гр.София
11.2018 година
Изпълнител: /инж.

Заличено на осн.
чл.2 от
ЗЗЛД

Заличено на осн.
чл.2 от ЗЗЛД

ПЛАН ЗА ДЕЙСТВИЕ
при изпълнение на възложените с поръчката дейности, с
предмет:
**„ПОДМЯНА НА ВЪНШНА ДОГРАМА НА СГРАДАТА НА МВНР-
ЦУ“**

1. Монтаж на мострен прозорец
 - a. Замерване и уточняване на детайли - отговорник технически ръководител
 - b. Производство на мострен прозорец – отговорник началник цех производство
 - c. Демонтаж на съществуващ прозорец и подготовка на отвора за монтаж на нов. Изнасяне и извозване на рамка и стъклопакет от демонтирана дограма – отговорник технически ръководител и бригадир на група
 - d. Монтаж на нов прозорец с преглеждане и проверка удачността на избраните детайли за монтаж.
 - e. Обсъждане, съгласуване и одобрение на вида прозорец, ниво на дръжка, начин на заключване, крайчване и финален вид – отговорник представител на възложителя и технически ръководител.
2. Монтаж на типови етажи
 - a. Замерване на приблизително 300м² от дограмата на планирания етаж за подмяна - отговорник технически ръководител
 - b. Производство на дограма – отговорник началник цех производство
 - c. Обезопасяване на пространството в което ще се работи
 - d. Демонтаж на съществуващи прозорци и подготовка на отворите за монтаж на новите. Складиране на старата дограма на място (съгласувано) на етаж. Изнасяне и извозване на рамки и стъклопакети от демонтирана дограма – отговорник бригадир на група и монтажници
 - e. Монтаж на новите прозорци с укрепване, остъкляване и крайчване .
 - f. Грубо почистване около монтираните прозорци и подготовка за издаване на готовата дограма – отговорник бригадир на група
 - g. Предаване на вече готови прозорци с протокол на лице определено от възложителя – отговорник технически ръководител

Заличено на осн.
чл.2 от ЗЗЛД

Заличено на осн.
чл.2 от ЗЗЛД

Заличено на осн.
чл.2 от ЗЗЛД

Заличено на осн.
чл.2 от ЗЗЛД

Критична точка 1 – забава при стартиране на работата

Забава стартиране на работа ще бъде компенсирана по няколко начина като ще се избере целесъобразния в момента на възникване на нужда.

- Промяна на работното време на монтажниците според нуждите на обекта
- Удължено работно време през седмицата
- Допълнителна работа в почивни дни.
- Увеличаване на персонала на обекта

Критична точка 2 – изоставане от графика при текущо изпълнение на СМР

Изоставяне от графика ще бъде компенсирана по няколко начина като ще се избере целесъобразния в момента на възникване на нужда.

- Промяна на работното време на монтажниците според нуждите на обекта
- Удължено работно време през седмицата
- Допълнителна работа в почивни дни.
- Увеличаване на персонала на обекта

Критична точка 3 – закъснение за окончателно приключване на работите

Закъснение за окончателно приключване на обекта. За да се избегне тази критична точка е необходимо да се следи цялостното темпо на обекта и да се наваксват евентуални забави по методите на критични точки 1 и 2. Ако въпреки това се достигне до тази точка ще се предизвика среща от изпълнителя на която да бъдат обсъдени вариантите за възможно най-бързото завършване, а именно:

- Подаване по-голям едновременен фронт за демонтаж и монтаж
- Отделянето на цели зони за работа без съблюдаване нормалната работа на учреждението
- Удължено работно време както през седмицата така и през почивните дни
- Увеличаване на персонала на обекта както с технически така и монтажнен ресурс. Промяна в организационната структура на обекта подробно описана в концепцията за изпълнение на поръчката
- Преминаване на работа на смени

Критична точка 4 – липса/недостатъчно

съдействие и/или информация от страна на други участници в строителния процес.

Липсата или недостатъчното съдействие с получаване на информация или вземане на решения от участници в строителния процес ще бъде контролирана и управлявана с провеждането на ежеседмични оперативки и изготвянето на протоколи от тях. В протоколите ще бъдат вписвани поставените точки и нужди на обекта съпровождани с конкретен срок за решаването им. След изтичане на поставения срок ще бъде отправено писмено уведомление от страна на изпълнителя към отговорно лице на възложителя с описани проблеми и нужда от срочно взети мерки. При липса на отговор или решение ще бъде официално

входирано писмо до МВНР с не решените въпроси и не възможността на изпълнителя да извърши възложената работа.

28.11.2018г.

Гр. София

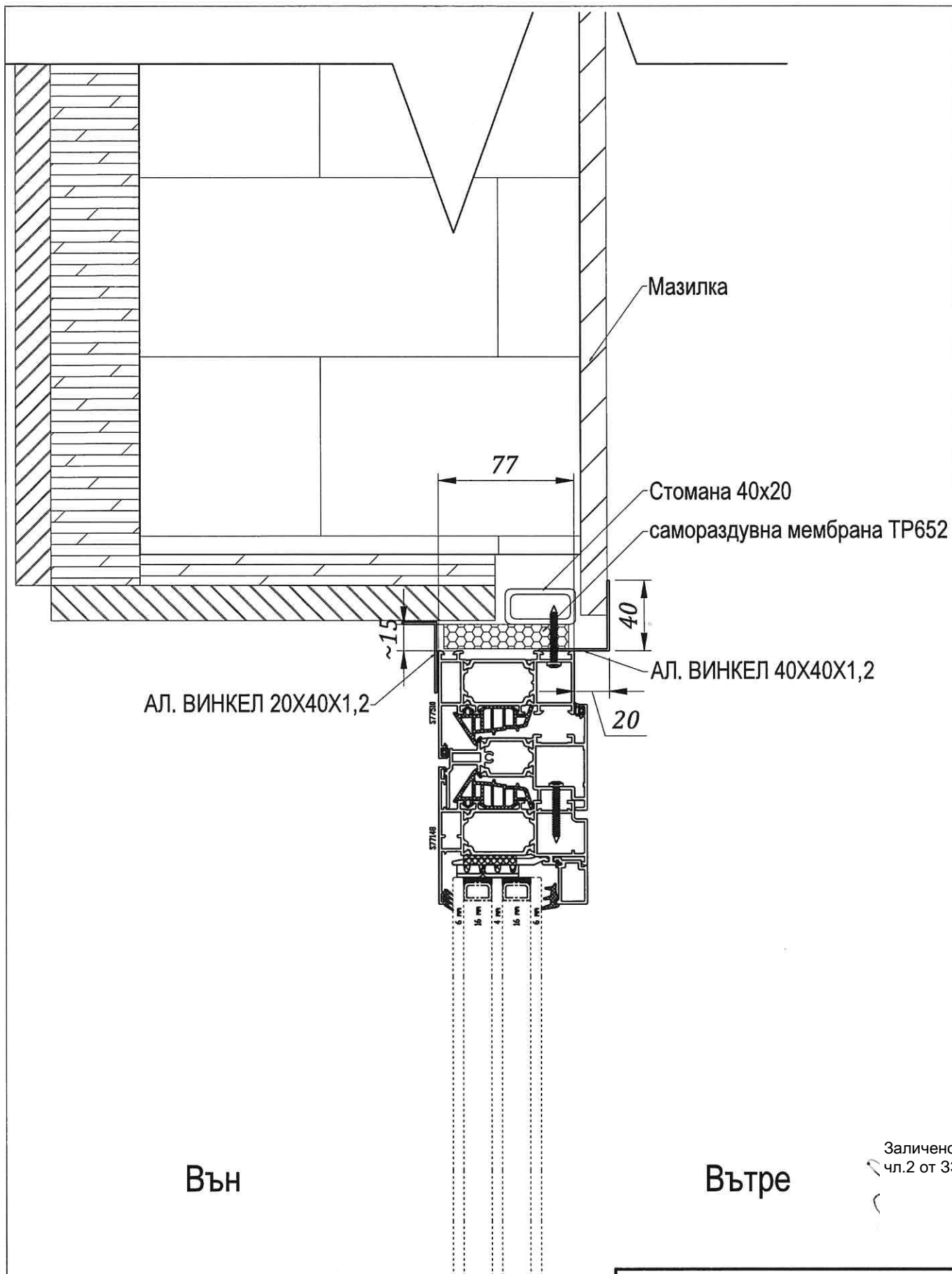
Заличено на осн.
чл.2 от ЗЗЛД

он Тушев)

Заличено на осн.
чл.2 от ЗЗЛД

Заличено на осн.
чл.2 от ЗЗЛД

Заличено на осн.
чл.2 от ЗЗЛД



Заличено на осн.
чл.2 от 33ЛД

Вън

Вътре

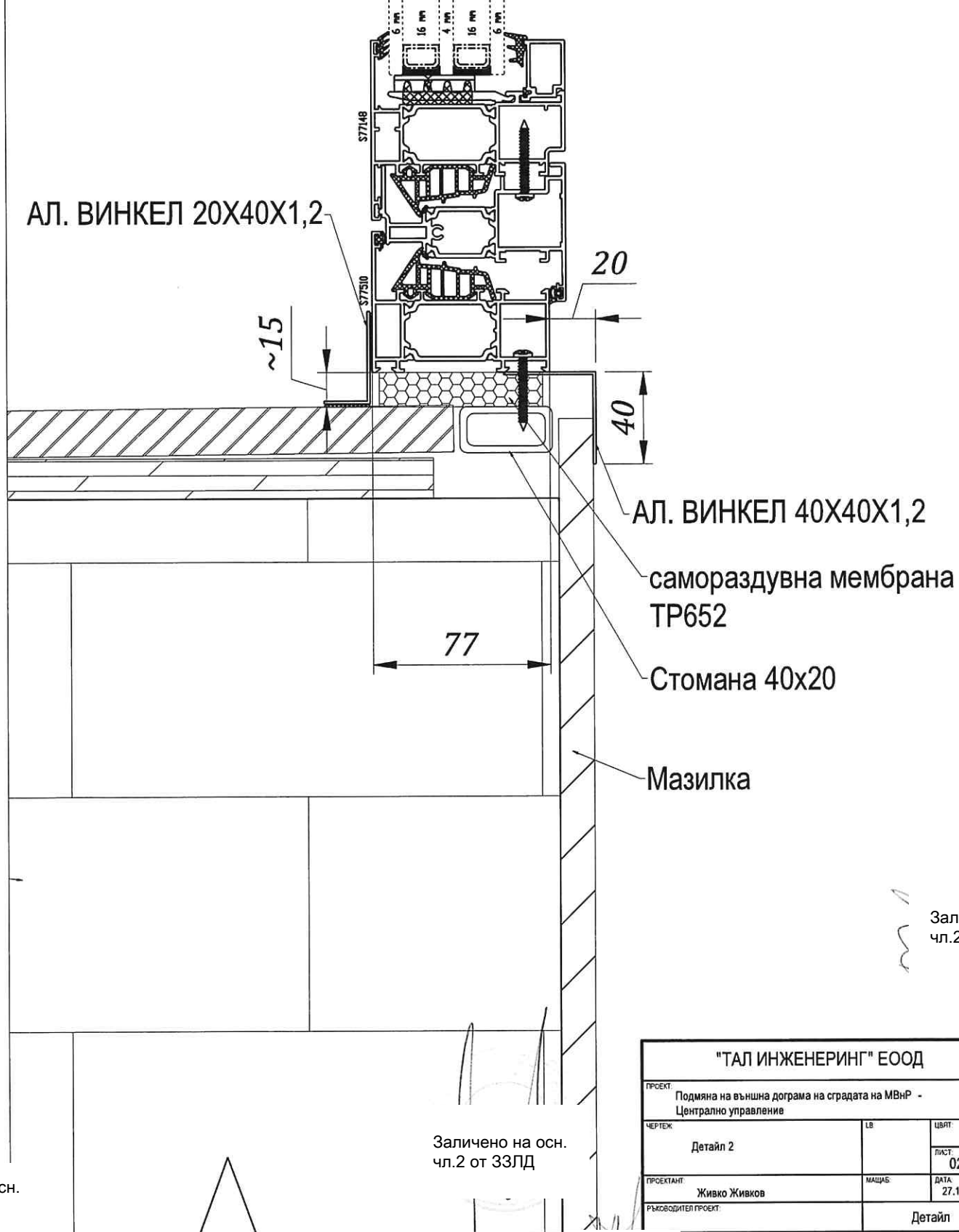
Заличено на осн.
чл.2 от 33ЛД

Заличено на осн.
чл.2 от 33ЛД

| "ТАЛ ИНЖЕНЕРИНГ" ЕООД | | |
|---|--------|------------------|
| ПРОЕКТ: Подмяна на външна дограма на сградата на МВНР - Централно управление | | |
| ЧЕРТЕЖ: Детайл 1 | ЛВ | ЦВЯТ: |
| | | ЛИСТ: 01 / 2 |
| ПРОЕКТАНТ: Живко Живков | МАЩАБ: | ДАТА: 27.11.2018 |
| РЪКОВОДИТЕЛ ПРОЕКТ: | | Детайл |

Вън

Вътре



| "ТАЛ ИНЖЕНЕРИНГ" ЕООД | | | |
|--|--------|------------------|--|
| ПРОЕКТ: Подмяна на външна дограма на сградата на МВНР - Централно управление | | | |
| ЧЕРТЕЖ: Детайл 2 | ЛВ | ЦИВЛ | |
| | | ЛИСТ: 02 / 2 | |
| ПРОЕКТАНТ: Живко Живков | МАЩАБ: | ДАТА: 27.11.2018 | |
| РЪКОВОДИТЕЛ ПРОЕКТ: | | Детайл | |